



Meerjarenbeleidsplan 2025–2029

TOON

Centrum voor leven met en na kanker



Inhoudsopgave

<u>IPSO-centrum TOON is er voor jou</u>	1
<u>Over TOON</u>	2
<u>Speerpunt 1: ons aanbod</u>	4
<u>Speerpunt 2: onze locatie</u>	5
<u>Speerpunt 3: onze mensen</u>	6
<u>Speerpunt 4: onze plek in de zorgketen</u>	7
<u>Speerpunt 5: onze financiën</u>	8
<u>Speerpunt 6: ons imago</u>	9
<u>Tot slot</u>	10

IPSO-centrum TOON is er voor jou!

Ieder jaar wordt in Nederland bij zo'n 128.000 mensen kanker vastgesteld. In Nederland leven nu ongeveer 900.000 mensen met (de gevolgen van) kanker. Door bevolkingsgroei, vergrijzing en door de betere behandelmethoden nemen deze aantallen de komende jaren alleen maar toe. De prognose voor 2030 is dat ongeveer 1,4 miljoen Nederlanders kanker heeft of heeft gehad. Ook naasten en nabestaanden worden door kanker geraakt.

Trends richting 2030

Hoewel kanker in veel gevallen nog levensbedreigend is, zien we wel al steeds meer dat kanker een meer chronische ziekte wordt. Zorg op maat, eHealth en (nieuwe) technologieën hebben een steeds grotere rol in de behandeling van kanker. Ook is er steeds meer aandacht voor de toegevoegde waarde van psychosociale zorg tijdens en na het medische traject.

De verwachting is dat er in de komende jaren een nog groter beroep gedaan gaat worden op de formele én informele oncologische zorg. Tegelijkertijd zien we ook dat de zorgkosten oplopen en dat er meer krapte ontstaat op de zorg-arbeidsmarkt. Dit heeft natuurlijk ook invloed op de beschikbaarheid van vrijwilligers.

Essentiële rol voor informele zorg

Uit onderzoek blijkt dat ongeveer 30% van de kankerpatiënten behoefte heeft aan psychosociale ondersteuning. Ook naasten en nabestaanden hebben behoefte aan steun. De hiervoor beschreven trends laten deze groepen in absolute getallen enorm stijgen. TOON wil dat mensen die geraakt zijn door kanker een optimale kwaliteit van leven ervaren en kunnen blijven meedoen in de maatschappij. Daarvoor is passende zorg en ondersteuning nodig, met een essentiële rol voor informele zorg zoals TOON aanbiedt. Wij stellen eigen regie en kwaliteit van leven centraal, op alle leefgebieden zoals beschreven in de Positieve Gezondheidsleer van Machteld Huber.

Toegevoegde waarde TOON

Vanuit de formele zorg groeit de erkenning voor de toegevoegde waarde van informele zorg. De door TOON geleverde diensten worden goed gewaardeerd, bovenal door de patiënten en hun naasten. We zijn trots op de positie die TOON heeft ingenomen in de regio De Langstraat en streven ernaar de rol in de regionale oncologische zorgketen verder uit te breiden.

De ontwikkelingen in de maatschappij en in de zorg gaan snel. Het is aan ons om daarop te blijven aansluiten, zowel organisatorisch als dienstverlenend. Onze strategische doelstelling voor de komende jaren is dan ook: het op de juiste plaats aanbieden van behoeftegerichte, informele, psychosociale zorg voor mensen die leven met en na kanker.

Over TOON

Sinds 2004 is TOON er voor iedereen die geraakt is door kanker, patiënten, naasten en nabestaanden. Wij hebben aandacht voor de psychosociale aspecten van kanker en dragen zo bij aan het verbeteren van de kwaliteit van leven. Wij helpen gasten bij het hervinden van de eigen veerkracht, zodat zij grip kunnen houden op het leven of een nieuwe balans kunnen vinden. We gaan hierbij uit van de benadering Positieve Gezondheid.

Regionale functie

TOON is gevestigd in het centrum van Waalwijk. Onze gasten komen voornamelijk uit Waalwijk, Sprang- Capelle, Waspik, Drunen, Vlijmen, Heusden, Kaatsheuvel en Loon op Zand.

TOON als organisatie

TOON is een laagdrempelige professionele vrijwilligersorganisatie met een duurzaam financieel, sociaal en maatschappelijk beleid. De gasten worden ondersteund door ongeveer 50 enthousiaste en opgeleide gastvrouwen en -heren, activiteitenbegeleiders, projectvrijwilligers, een vijfköppig bestuur en twee coördinatoren. In en vanuit TOON vinden jaarlijks ongeveer 3000 bezoeken plaats. TOON is lid van de landelijke brancheorganisatie IPSO en is een van de 100 centra in Nederland.

De kernwaarden van TOON

- **Aandacht:** we willen er zijn voor onze gasten, laagdrempelig en gastvrij. We zijn betrokken, hartelijk, warm en bieden een luisterend oor. We ondersteunen de gasten met respect en zorgen voor vertrouwen en veiligheid.
- **Professioneel:** iedereen bij TOON heeft een passende opleiding gevolgd, heeft kennis van en beheerst gesprekstechnieken. We zijn betrouwbaar en werken samen met instanties en (zorg)professionals. Zo kunnen wij informatief en ondersteunend zijn voor onze gasten.
- **Zelfregie:** we hebben een brede kijk op gezondheid en werken vanuit het gedachtegoed van Positieve Gezondheid. We gaan uit van de kracht van onze gasten en hun zelfredzaamheid. Wij werken behoeftegericht en sluiten aan bij dat wat onze gasten nodig hebben.
- **Kwaliteit van leven:** onze ondersteuning en begeleiding is altijd gericht op het verbeteren van de kwaliteit van leven, van mensen die geraakt zijn door kanker. Naast het begeleiden en ondersteunen van gasten, hebben de vrijwilligers ook oog voor elkaar. Zij bieden aandacht en steun aan collega-vrijwilligers wanneer dit nodig is

TOON biedt een luisterend oor

Doel: Schenken van persoonlijke aandacht en warmte, de gast zich gehoord laten voelen. De hulpvraag achterhalen en onderzoeken wie of wat de gast daarvoor nodig heeft.

Voorbeelden: gesprekken tijdens inloopmomenten, 1 op 1 gesprekken die uitgaan van de 6 pijlers van de Positieve Gezondheid naar het gedachtegoed van Machteld Huber: lichaamsfuncties, mentaal welbevinden, zingeving, kwaliteit van leven, meedoen en dagelijks leven.

TOON reikt informatie aan

Doel: Voorzien in de informatiebehoefte van gasten voor, tijdens en na de diagnose en behandeling. TOON verstrekt de informatie zelf of wijst de gast op een organisatie of plek waar deze informatie te vinden is.

Voorbeelden: themabijeenkomsten met (medische) experts over de gevolgen van kanker, bijeenkomsten met patiëntenverenigingen, palliatief spreekuren, spreekuren van Care for Cancer, uitleen van boeken, voorlichting over zaken rondom levenseinde, kanker en werk.

TOON stimuleert vitaliteit

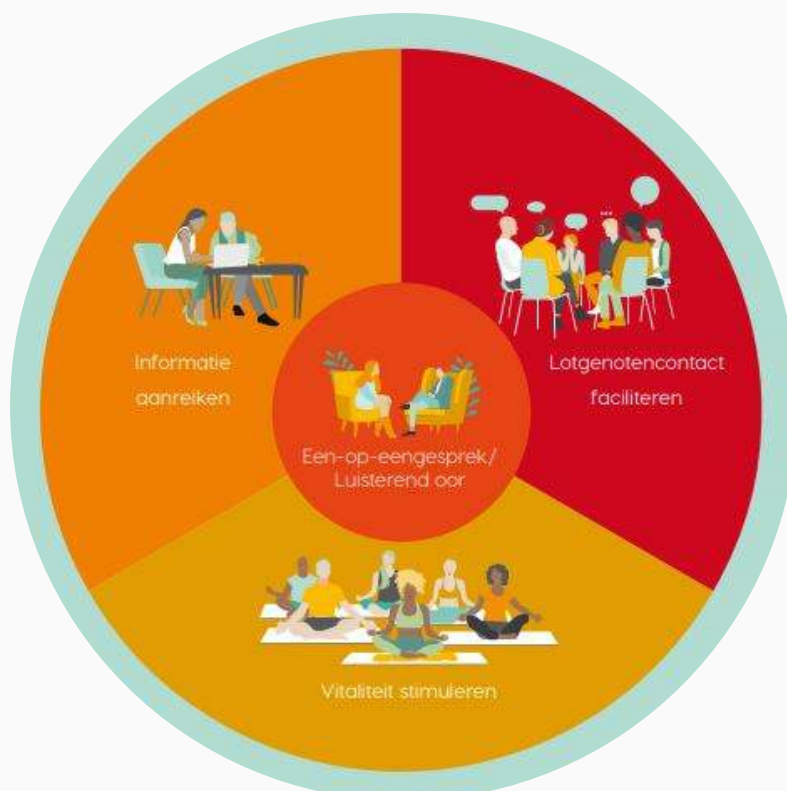
Doel: Vergroten van de lichamelijke en geestelijke vitaliteit, conditie en veerkracht van de gast.

Voorbeelden: bewegen in de buitenlucht, jeu de boules, yoga, massages, gezichtsbehandelingen, beweeg mee en ontspan, Reiki

TOON stimuleert lotgenotencontact

Doel: In contact brengen van gasten met gelijkgestemden met wie zij ervaringen kunnen delen en waar zij herkenning en erkenning kunnen vinden.

Voorbeelden: lotgenotengroepen voor mannen, vrouwen, partners, nabestaanden en ouders met kanker en hun kinderen. Creatieve activiteiten als tekenen en schilderen, handwerken.



Voor de komende vijf jaar heeft TOON zes speerpunten geformuleerd.

Speerpunt 1 – ons aanbod

BLZ. 4

TOON biedt behoeftegerichte informele zorg voor iedereen geraakt door kanker.

Iedere gast die bij TOON komt is uniek. Wij kijken samen met de gast wat deze nodig heeft en wie of wat daarbij kan helpen. Dat kan een activiteit in of buiten ons huis zijn, maar ook ondersteuning door een andere zorgverlener of organisatie. TOON legt verbindingen met aanbieders van zowel formele als informele zorg in de regio.

Doelstellingen en acties:

- Onze dienstverlening sluit aan op de behoeften van patiënten en naasten, zowel voor, tijdens als na de behandeling.
- We bieden kwalitatief hoogwaardige ondersteuning en begeleiding gericht op het hervinden van de eigen veerkracht, zodat grip gehouden kan worden op het leven of een nieuwe balans wordt gevonden.
- De aangeboden activiteiten zijn gericht op ontspannen, bewegen, creativiteit, informeren, ontmoeten en ondersteunen.
- We bieden laagdrempelige zorg dichtbij huis, face to face en online, op verschillende momenten op de dag/week.
- Onze dienstverlening sluit aan op de ontwikkelingen in de maatschappij.
- Ons activiteitenplan wordt jaarlijks bijgesteld en er wordt een begroting gemaakt voor de uit te voeren activiteiten.
- Het IPSO-gasttevredenheidsonderzoek wordt uitgevoerd en de dienstverlening wordt geborgd of bijgesteld.



Speerpunt 2 – onze locatie

BLZ. 5

TOON biedt behoeftegerichte zorg op de juiste plaats.

Ons centrum biedt ruimte om een breed activiteitenprogramma aan te bieden. Indien nodig wordt gebruik gemaakt van een ruimte buiten ons centrum. Om de drempel naar psychosociale zorg nog verder te verlagen, verkennen we de mogelijkheden om onze dienstverlening nog dichterbij de doelgroep te brengen.

Doelstellingen en acties:

- TOON zoekt aansluiting bij regionale oncologische centra en zorgnetwerken.
- TOON verbindt zich met maatschappelijke organisaties, zorginstanties en scholen.
- TOON onderhoudt contacten met IPSO en de andere IPSO-centra en sluit aan bij overleggen voor coördinatoren en bestuur.
- TOON onderhoudt contact met de gemeenten in ons verzorgingsgebied te weten Waalwijk, Heusden en Loon op Zand.
- TOON is er ook voor bedrijven waar medewerkers geraakt zijn door kanker.
- TOON verkent verdere samenwerking met Instituut Verbeeten, ETZ en JBZ.
- TOON verkent de behoefte en mogelijkheden om activiteiten aan te bieden in omliggende gemeenten.



Speerpunt 3 – onze mensen

BLZ. 6

TOON is een adaptieve, professionele vrijwilligersorganisatie.

Bij TOON werken ongeveer 50 bevoegen vrijwilligers en 2 coördinatoren. Een deel van deze vrijwilligers werken in het gastteam als gastvrouw of -heer. Activiteitenbegeleiders ondersteunen bij de georganiseerde activiteiten en waar nodig worden professionals ingezet. Er werken ook projectvrijwilligers met specifieke kennis en interesses. En daarnaast zijn de bestuursleden samen verantwoordelijk voor het beleid.

De coördinatoren zorgen in samenspraak met het 5-koppig bestuur voor de dagelijkse gang van zaken. We dragen zorg voor een slagvaardige en adaptieve organisatie die voorbereid is op de toenemende zorgbehoefte, de krapte op de vrijwilligersmarkt en de continu veranderende maatschappij en (oncologische) zorg.

Doelstellingen en acties:

- We werken aan een effectief team van professionele krachten. Hierbij hebben we aandacht voor de individuele kwaliteiten van iedere vrijwilliger.
- We stellen hoge kwaliteitseisen aan onze vrijwilligers en coördinatoren. We volgen een zorgvuldig toelatingsbeleid met regelmatige intervisie, deskundigheidsbevordering en ontwikkelgesprekken.
- We bewaken en borgen zorgvuldig de kwaliteitseisen van brancheorganisatie IPSO.
- Het bestuur hanteert 'good governance' en stelt hoge kwaliteitseisen aan de organisatie.
- Het bestuur zorgt voor aan- en aftreden van bestuursleden, vastgelegd in de statuten van Stichting Toon Hermanshuis Waalwijk.



Speerpunt 4 – onze plek in de zorgketen

BLZ.7

TOON heeft een vanzelfsprekende plek in de (oncologische) zorgketen.

Binnen de formele oncologische zorg staat niet meer alleen de ziekte centraal, maar ook het vermogen te kunnen omgaan met de fysieke, emotionele en sociale gevolgen van het hebben van kanker. Patiënten en naasten worden door zorgverleners proactief geïnformeerd over de ondersteuning die TOON voor, tijdens en na de behandeling kan bieden.

Doelstellingen en acties:

- De formele zorg en andere regionale stakeholders (huisartsen, patiëntenorganisaties, oncologie-revalidatie, oncologisch coaches) erkennen de toegevoegde waarde en de rol van TOON in de oncologische zorgketen.
- Zorgverleners informeren hun patiënten over TOON, ook als er nog geen duidelijke hulpvraag is.
- TOON verkent de mogelijkheden voor een uitbreiding van de samenwerking met het ETZ, JBZ en Instituut Verbeeten.
- We werken samen met de andere IPSO-centra in Nederland en met name in de regio Noord-Brabant.



Speerpunt 5 – onze financiën

BLZ.8

TOON bouwt aan een toekomstbestendige financiering.

De exploitatiekosten en projectkosten worden gefinancierd uit een gezonde financieringsmix van verschillende inkomstenbronnen. Brancheorganisatie IPSO werkt aan een toekomstbestendige landelijke financiering.

Doelstellingen en acties:

- TOON blijft zich met regionale stakeholders verbinden voor financiële ondersteuning.
- We vergroten de naamsbekendheid en benadrukken daarbij dat TOON afhankelijk is van financiële ondersteuning door particulieren, ondernemers, fondsen en andere organisaties.
- We streven naar jaarlijks 10 nieuwe Vrienden van TOON.
- We organiseren jaarlijks een fondsenwervingsevenement.
- We houden nauwe contacten met onze sponsors.
- We springen in op financieringsmogelijkheden die zich regionaal en landelijk aandienen.
- We betrekken onze ambassadeurs actief bij TOON en laten hen mede zorg dragen voor het verspreiden van onze naam en merkinhoud.



Speerpunt 6 – ons imago

BLZ.9

Iedereen die is geraakt door kanker in de regio De Langstraat kent de weg naar TOON.

Psychosociale zorg en ondersteuning bij kanker is even vanzelfsprekend als medische zorg. Iedereen die met kanker geconfronteerd wordt in de regio De Langstraat weet dat TOON er is en waarvoor (ex-)patiënten, naasten en nabestaanden bij TOON terecht kunnen.

Doelstellingen en acties:

- We vergroten de naamsbekendheid in het algemeen en specifiek bij de formele en informele zorg, maatschappelijke organisaties, scholen, gemeenten, wijksamenwerkingsverbanden en ondernemers.
- We onderhouden nauw contact met onze ambassadeurs en betrekken hen actief om de doelstellingen van TOON te behalen.
- We vergroten onze digitale vindbaarheid o.a. door het uitbreiden van de activiteiten op sociale media, aanpassen van de website, overschakelen op een digitale nieuwsbrief, maken van promotiemateriaal.
- We vergroten en verbreden ons bereik, o.a. door het plaatsen van persberichten en het ontwikkelen van duurzame relaties met de regionale media en sluiten aan bij lokale activiteiten.





Tot slot

De genoemde speerpunten en doelstellingen zorgen ervoor dat wij als TOON klaar zijn voor de toekomst. Een toekomst waarin we verwachten dat het aantal mensen dat psychosociale oncologische zorg nodig zal hebben explosief zal stijgen. Een toekomst waarin wij de juiste zorg op de juiste plaats bieden aan alle mensen die geraakt zijn door kanker in de regio De Langstraat, als patiënt, naaste of nabestaande. Ongeacht in welke fase van het ziekte-, genezings- of acceptatieproces zij zich bevinden.

TOON

Centrum voor leven met en na kanker

Jan de Rooystraat 15 | 5141 EN Waalwijk
0416 – 65 27 34 | www.inloophuistoon.nl
